

OS HOMENS SÃO LIVROS POR ESCREVER

1 “Um homem se aproximou rastejando os pés, **como se arrastasse algo que não era seu**. Senti o mau
2 cheiro que **emanava** de suas roupas, o hálito fétido, e mergulhei a atenção na xícara de café que fumegava diante
3 de mim.
4 Ele rosnou, pois tinha um cachorro invisível dentro do peito, um bicho desesperado, e disse: “Me ajuda?”
5 **Meti a mão no bolso e lhe passei uma moeda**. Nenhum sentimento de piedade me movia, **eu queria apenas**
6 **que o homem se afastasse de mim**.
7 O homem **resmungou**. Fiquei quieto. Então, percebi que ele fazia uma pergunta. Com os olhos ainda
8 ancorados no café, eu disse: “O que mais o senhor quer?”
9 Segurou-me pelo braço, inclinou a cabeça, recostando-a em meu ombro e respondeu: “Preciso de um
10 café”. **Pedi à balconista uma xícara dupla de café preto**. Ela trouxe **e ouvi quando comentou com a mulher**
11 **da**
12 **caixa**: “Só me faltava essa, me tornar aeromoça de mendigos”.
13 **Minha repulsa pela miséria do homem, espelhada na fala da balconista, me chocou**. Olhei-o pela
14 primeira vez. Tinha uma barba borrada, estava com o corpo coberto de fuligem e as mãos atoladas em graxa.
15 Fedia. **Mas usava óculos redondos, de aro fino e estilo inglês**, que lhe **emprestavam** uma dignidade
16 imprevista.
17 **Tomou o café em goles desinteressados**. Nos intervalos, tentou me dizer alguma coisa, mas as palavras
18 enroscavam-se em sua língua e, em vez de expeli-las, ele as engolia. Achei que ia engasgar. Deixei meu café pelo
19 meio e saí. Ainda olhei para ver se o homem me seguia. Não seguiu.
20 Alguns dias depois, eu passava em frente da mesma cafeteria, quando um rapaz louro, um tipo
21 estabonado, me abordou: “O senhor viu um mendigo de óculos?”, disse. Eu não podia ter dúvidas. “Outro dia, eu
22 vi, sim”, respondi. O rapaz esboçou um sorriso. “Ele é meu irmão, o senhor lembra onde foi?”
23 **Apontei** o balcão de café. O rapaz saiu em disparada e entrou na cafeteria. Eu o segui. Nenhuma pista,
24 **ninguém tinha visto o mendigo**. O rapaz dirigiu-se à balconista. “Não vi ninguém, mas esse senhor – **ela disse,**
25 **apontando para mim, como se pisasse numa barata** – teve problemas, outro dia, com um mendigo de óculos
26 que rondava por aqui.”
27 Falei dos óculos redondos que julguei ingleses – era ele.
28 **Tive de admitir minha repulsa, minha indiferença, dizer que eu nem sequer ousara encará-lo**. “Mas é
29 meu irmão”, o rapaz protestou, indignado. “**Ele enlouqueceu porque a mulher o abandonou, é só isso**”.
30 Hoje me pergunto que diferença isso faz. “O senhor não viu pelos óculos que ele não era um simples
31 mendigo?”, o rapaz insistiu. Agora, a repugnância era dele. É claro que havia algo diferente naquele homem que
32 me abordou no café, mas o nojo me deixou cego. Eu fui incapaz de ver. A verdade é essa: eu não quis ver.
33 **O rapaz afastou-se, desolado**. Não sei se chegou a encontrar o irmão. Talvez continue a odiar os
34 mendigos. Quanto a mim, passei a vigiar meus sentimentos. A partir desse dia, **comecei a me interessar pelos**
35 **pedintes, pelos desesperados, pelos infelizes** que se multiplicam com rapidez nas esquinas de Curitiba.
36 Comecei a me perguntar quem são.
37 Se me pedem dinheiro, posso dar ou não alguma moeda, pagar-lhes o café ou simplesmente apressar o
38 passo, mas não deixo de considerá-los. **Quero saber o que guardam de só seu, ainda que pareçam ter uma**
39 **única face miserável. A indigência iguala os homens**. Eu os olho e nenhum deles usa óculos redondos. Mas
40 agora sei - porque saber não é só saber – que não são iguais.
41 **Penso nas histórias tortuosas que cada um deles teria para contar. Relatos de desespero, aventuras**
42 **vulgares, banalidades**. Hoje sei que cada homem, mesmo o mais desinteressante deles, guarda uma história
43 dentro de si. Relatos que estão à disposição dos escritores, pois os homens são livros que ainda não foram
escritos. Resta escrever.”

(José Castelo, O Estado de São Paulo, 26/08/97)

LÍNGUA PORTUGUESA

01. O texto apresenta uma forma de composição escrita muito freqüente nos jornais e revistas, que é a (o):
A) conto B) crônica
C) ensaio D) novela
02. Dos recursos estilísticos citados abaixo, apenas um **não** se observa no texto:
A) transcrição exata da fala das personagens
B) abundância de palavras em sentido figurado
C) predomínio de períodos curtos
D) preocupação com os padrões da norma culta
03. Apesar de ser contemporâneo, o texto apresenta características advindas da fase:
A) romântica B) realista-naturalista

- C) simbolista D) pré-modernista
04. “**A indigência iguala os homens**”, linha 38. Esse nivelamento por baixo é um tema recorrente na obra de:
A) Aluísio de Azevedo
B) Álvares de Azevedo
C) Machado de Assis
D) Euclides da Cunha
05. O sentido da palavra destacada **não** corresponde ao sentido empregado no texto, em:
A) “Senti o mau cheiro que **emanava** de suas roupas...”, linha 2 = **exalava**
B) “O homem **resmungou**.”, linha 7 = **rezingou**
C) “...que lhe **emprestavam** uma dignidade imprevista.”, linha 14 = **cediam**
D) “**Apontei** o balcão de café.”, linha 22 = **indiquei**

06. Há emprego de **sentido conotativo** em
- “Mas usava óculos redondos, de aro fino e estilo inglês, ...”, linha 14
 - “Tomou o café em goles desinteressados.”, linha 16
 - “Ele enlouqueceu porque a mulher o abandonou, é só isso.”, linha 28
 - “Relatos de desespero, aventuras vulgares, banalidades.”, linhas 40 e 41
07. “... **como se arrastasse algo que não era seu.**”, linha 1. A interpretação que **não** condiz com o texto é:
- O homem já estava exausto de tanto andar
 - O cansaço do homem era tanto, que se exauriram as forças de suas pernas
 - O estado deplorável do homem levava-o a andar com dificuldade.
 - O homem trazia sob seus pés algo perdido por alguém e não reclamado.
08. O momento em que, pela primeira vez, o narrador toma consciência de sua insensibilidade está expresso no item:
- “Meti a mão no bolso e lhe passei uma moeda.”, linha 5
 - “Pedi à balconista uma xícara dupla de café preto”, linha 10
 - “Minha repulsa pela miséria do homem, espelhada na fala da garçonete, me chocou”, linha 12
 - “Tive de admitir minha repulsa, minha indiferença, dizer que nem sequer ousara encará-lo.”, linha 27
09. A palavra em destaque **não** reproduz com propriedade a atitude expressa na frase:
- “... eu queria apenas que o homem se afastasse de mim.”, linhas 5 e 6 - **INDIFERENÇA**
 - “Tive de admitir minha repulsa, minha indiferença...”, linha 27 - **REMORSO**
 - “O rapaz afastou-se, desolado.”, linha 32 - **REVOLTA**
 - “... ela disse, apontando para mim, como se pisasse numa barata...”, linhas 23 e 24 - **DESPREZO**
10. Em “**Tomou o café em goles desinteressados.**”, linha 16, deduz-se corretamente que:
- o café não estava bom, por isto o mendigo não o apreciou
 - o mendigo não saboreou a bebida, pois o sabor do café não agradou ao seu paladar
 - o mendigo não saboreou o café, porque realmente não estava com fome
 - o mendigo não estava realmente interessado no café, e sim em despertar a atenção de alguém
11. “**Os homens são livros por escrever**”. A frase que justifica o título é:
- “... comecei a me interessar pelos pedintes, pelos desesperados, pelos infelizes...”, linhas 33 e 34
 - “Quero saber o que guardam de só seu, ainda que pareçam ter uma única face miserável.”, linhas 37 e 38
 - “A indignação iguala os homens.”, linha 38
 - “Penso nas histórias tortuosas que cada um deles teria para contar.”, linha 40
12. “... **ninguém tinha visto o mendigo.**”, linha 23. A propósito da palavra mendigo, **não** registramos como correto o substantivo:
- mendigância
 - mendigação
 - mendicância
 - mendicidade
13. “... **e ouvi quando comentou com a mulher da caixa...**”, linhas 10 e 11. A exemplo de **caixa**, também têm seus sentidos alterados, ao mudar de gênero, todas as palavras do item:
- lotação – gerente – rádio – jovem – personagem
 - cisma – aspirante – parente – águia – paciente
 - camelô - lente – cura – moral – protagonista
 - cabeça – guia – praça – grama – capital
14. A pontuação está adequada em:
- Ao saber do irmão mendigo, o rapaz que, há muito o procurava, não tinha como conter sua emoção.
 - Ao saber, do irmão mendigo, o rapaz que há muito, o procurava não tinha como conter sua ansiedade.
 - Ao saber do irmão mendigo, o rapaz que há muito o procurava, não tinha como conter sua ansiedade.
 - Ao saber do irmão mendigo o rapaz, que há muito, o procurava, não tinha como conter sua ansiedade.
15. A crase está corretamente indicada em:
- Visitamos à cidade de Curitiba.
 - Fez-se alusão à atitude do irmão do mendigo.
 - Não viemos ao mundo à passeio.
 - Estamos à um passo da miséria e não a vemos.

LÍNGUA INGLESA

New Uses for Aspirin

For many years, aspirin has been a favorite over-the-counter remedy for fever, headaches, and minor pain. Now medical researchers are wondering whether the old saying “An apple a day keeps the doctor away” might be true about aspirin. A number of new studies suggest that taking aspirin daily may prevent some serious health problems. And the public seems to believe it – Americans take about 30 billion aspirin tablets each year, and twenty

5 percent of those tablets are taken for preventive reasons.

Aspirin works by inhibiting the production of prostaglandins in the human body. Prostaglandins are substances, similar to hormones, that are necessary for most life processes. However, by promoting overly rapid cell growth, too many prostaglandins can cause the formation of tumors. Prostaglandins also cause the blood to clot, which prevents bleeding. But blood clots also block arteries and cause heart attacks and strokes. New studies

10 have shown that people who took aspirin regularly have a forty percent lower risk of dying of colon cancer, and a daily aspirin can reduce the risk of a second heart attack or stroke, especially in men and women over fifty.

It is important to remember that aspirin has side effects, including stomach irritation, dizziness, and increased bleeding. But for those at risk for cancer, heart disease, and strokes, a daily aspirin should be considered, after consultation with a physician.

(From Spectrum – Testing Program)

Choose the correct alternative according to the text above:


16. Aspirin slows down _____.
 A) the production of prostaglandins
 B) bleeding
 C) the prevention of fever
 D) cell growth
17. Aspirin may be especially helpful to _____.
 A) produce prostaglandins
 B) people who have already had a heart attack
 C) people who have never had a stroke
 D) young people
18. Before taking aspirin daily, people should _____.
 A) read medical research
 B) eat an apple
 C) inhibit the production of prostaglandins
 D) talk to their doctor
19. The pronoun *it*, line 04, refers to:
 A) the old saying
 B) a number of new studies
 C) taking aspirin daily may prevent some serious health problems
 D) Americans take about 30 billion aspirin tablets each year
20. The word **should**, line 13, expresses the idea of _____.
 A) advisability
 B) permission
 C) probability
 D) deduction

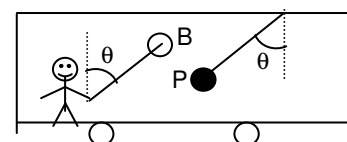
MATEMÁTICA

21. Dado o conjunto $A = \{\emptyset, 0, \{1\}, 2\}$, É correto afirmar que:
 A) $\{1, 2\} \subset A$
 B) $\{\{1\}\} \in A$
 C) $\{1\} \subset A$
 D) $\{1\} \in A$
22. O conjunto-solução da equação $\log_{\sqrt{2}} x + 8 \log_x \sqrt{2} = 6$ é:
 A) $\{2, \sqrt{2}\}$
 B) $\{2\}$
 C) $\{2, 4\}$
 D) $\{\sqrt{2}, 4\}$
23. O valor de x , para que o quociente $\frac{x-i}{1-2i}$ seja um número real, é:
 A) -2
 B) $-\frac{1}{2}$
 C) 2
 D) $\frac{1}{2}$
24. A quantidade de números inteiros entre **1000** e **4500**, que podemos formar utilizando somente os algarismos **1, 3, 4, 5 e 7**, de modo que não figurem algarismos repetidos, é:
 A) 60
 B) 54
 C) 48
 D) 74

25. A soma dos inversos das raízes da equação $3x^3 - 11x^2 + 8x + 12 = 0$ é:
 A) $3/2$
 B) $-2/3$
 C) $2/3$
 D) $-3/2$
26. Dado um triângulo equilátero de **lado 1** e, em seu interior, um ponto P, a soma das distâncias de P aos três lados do triângulo:
 A) é igual a 3
 B) é igual a $\sqrt{3}$
 C) é igual a $\frac{\sqrt{3}}{2}$
 D) depende da posição do ponto
27. Após uma partida de futebol, a bola sofreu uma redução de **27,1%** em seu volume. A redução sofrida pela área de sua superfície foi de:
 A) 17%
 B) 10%
 C) 20%
 D) 19%
28. Se $\text{sen } x - \text{cos } x = \sqrt{2}$, o valor de $1 + \text{sen } 2x$ é:
 A) 2
 B) 1
 C) 0
 D) -1
29. Um triângulo tem um de seus vértices no centro da circunferência de equação $X^2 + Y^2 - 2X - 4Y - 20 = 0$ e os outros dois vértices são os pontos de encontro dessa circunferência com a reta $Y + 2 = 0$. O valor numérico da área desse triângulo é:
 A) 10
 B) 12
 C) 20
 D) 24
30. Um ângulo mede, em graus, **22°30'**. A sua medida, expressa em radianos, é:
 A) $\pi/8$
 B) $\pi/4$
 C) $\pi/12$
 D) $\pi/9$

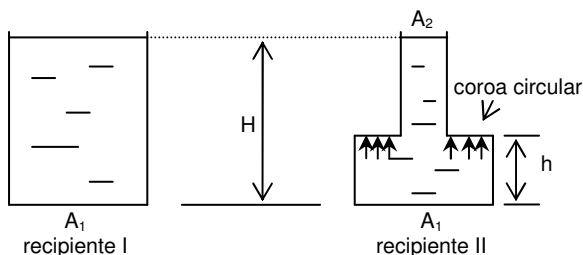
FÍSICA

31. O gráfico abaixo representa a v velocidade em função do tempo de movimento retilíneo de um automóvel. Sobre este trecho do movimento, é **incorreto** afirmar que:

 A) com o decorrer do tempo, o automóvel percorre distâncias cada vez maiores em iguais intervalos de tempo
 B) com o decorrer do tempo, as variações de velocidade são cada vez maiores para iguais intervalos de tempo
 C) o eixo de coordenadas das posições foi escolhido com o mesmo sentido do movimento
 D) a aceleração está decrescendo
32. Dentro de um trem fechado sobre um trilho reto e horizontal, o **balão de hélio (B)**, na mão de uma criança, e um **pêndulo simples (P)**, pendurado no teto, mantêm-se, como mostrado na figura, com os fios fazendo um ângulo θ com a vertical. Para isto acontecer, é necessário que o:



- A) trem se mova para a direita acelerando
- B) trem se mova para a esquerda desacelerando
- C) trem esteja invertendo o sentido do movimento
- D) vetor aceleração aponte para a direita, enquanto o vetor velocidade pode ter qualquer sentido

33. Dois recipientes, *I* e *II*, são preenchidos com água até o mesmo nível *H*. O *I* é um cilindro circular reto com seção transversal de área A_1 . O *II* é um cilindro circular reto com seção transversal de área A_1 até a altura *h*, a partir da qual o recipiente se torna um cilindro com seção transversal de área A_2 . Unindo as duas superfícies cilíndricas, temos uma coroa circular, como indica a figura. As massas de água nos cilindros *I* e *II* medem m_1 e m_2 , respectivamente. A aceleração da gravidade local é *g*. A pressão efetiva exercida pela água sobre a coroa circular do recipiente *II* é de:



- A) $\frac{(m_1 - m_2)gh}{(A_1 - A_2)H}$
- B) $\frac{(m_1 - m_2)g}{A_1 - A_2}$
- C) $\frac{m_2g}{A_2}$
- D) $\frac{m_2gh}{A_2H}$

34. Em uma expansão gasosa reversível com um gás aproximadamente ideal, é certo que a velocidade média das moléculas:

- A) nunca se altera
- B) diminui, se a expansão for adiabática
- C) diminui, se a expansão for isotérmica
- D) diminui, se a expansão for isobárica

35. A equação do movimento de uma onda sobre uma corda é $y(x, t) = 0,02 \text{ sen}(2x - 4t)$, onde *y*, *x* e *t* são medidos no **SI**. A razão entre a velocidade da onda na corda e a velocidade máxima de uma partícula da corda vale:

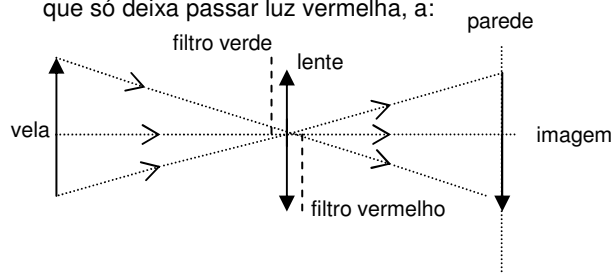
- A) 25
- B) 50
- C) 100
- D) 200

36. Sobre um tubo sonoro aberto em uma extremidade e fechado na outra, é correto afirmar que:

- A) não se pode formar uma onda sonora estacionária, porque, na extremidade aberta, não há reflexão do som
- B) só se pode ter ressonância dos harmônicos ímpares devido ao som não sofrer reflexão na extremidade aberta
- C) a reflexão do som, na extremidade aberta, se dá sem inversão do deslocamento do ar, enquanto, na extremidade fechada, ocorre reflexão com inversão do deslocamento do ar
- D) em um ponto, onde ocorre um nó de deslocamento, também ocorre um nó de variação de pressão

37. Uma lente projeta uma imagem de uma vela branca sobre uma parede branca. Se a metade superior da lente for coberta por um filtro que só deixa passar

luz verde e a metade inferior for coberta por um filtro que só deixa passar luz vermelha, a:

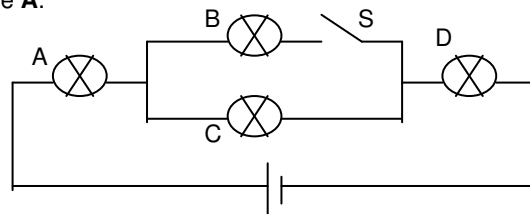


- A) imagem continua com cor branca mas menos intensa
- B) metade superior da imagem ficará vermelha e a metade inferior ficará verde
- C) metade superior da imagem ficará verde e a metade inferior ficará vermelha
- D) a imagem ficará com a cor amarela

38. Um material isolante passa a conduzir eletricidade, quando submetido a campos elétricos superiores a um valor limite conhecido como rigidez dielétrica. A rigidez dielétrica do ar seco é de $3,00 \cdot 10^6 \text{ V/m}$ e a constante eletrostática do ar é aproximadamente $9,00 \cdot 10^9 \text{ N}\cdot\text{m}^2/\text{C}^2$. Para que uma esfera condutora pudesse armazenar uma carga elétrica de **1,00 Coulomb**, sem se descarregar por ionização do ar, o seu raio deveria ser, no mínimo, de:

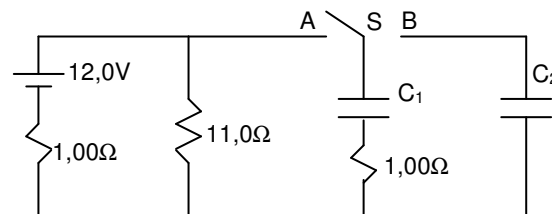
- A) 0,548m
- B) 5,48m
- C) 54,8m
- D) 548m

39. No circuito abaixo, temos **4 lâmpadas idênticas e uma única bateria**. Ao ligar-se a chave **S**, o brilho de **A**:



- A) aumenta e o de **C** diminui
- B) diminui e o de **C** aumenta
- C) diminui e o de **C** diminui
- D) aumenta e o de **C** aumenta

40. No circuito abaixo, **liga-se a chave S em A**, para carregar o **capacitor C₁** de **capacitância 8,00μF**. Após carregar o capacitor *C*₁, transfere-se energia para o capacitor *C*₂, idêntico ao capacitor *C*₁, mudando-se a **chave S** para a **posição B**. **A energia dissipada no processo de carregar o capacitor C₂ vale:**



- A) 0J
- B) $1,21 \cdot 10^{-4} \text{ J}$
- C) $2,42 \cdot 10^{-4} \text{ J}$
- D) $4,84 \cdot 10^{-4} \text{ J}$

HISTÓRIA

41. Sobre o **Iluminismo** é correto afirmar:
- A) propunha uma organização estamental da sociedade
 - B) favorecia os princípios do mercantilismo
 - C) era contrário à libertação das colônias da América
 - D) defendia uma política econômica liberal
42. Sobre o **extermínio de judeus** durante a ascensão do nazismo, é correto dizer que:
- A) Hitler sustentava que os judeus faziam parte de uma raça inferior, maculavam a raça alemã e, portanto, deveriam ser exterminados
 - B) o antiarianismo era o princípio nazista que justificava a perseguição aos judeus
 - C) os judeus, apesar da descendência ariana, comprometiam economicamente a Alemanha e, por isso, deveriam ser exterminados
 - D) a religião foi, sem dúvida, a única divergência entre judeus e alemães, e, portanto, justificativa para o holocausto
43. Sobre a **economia e a sociedade do Segundo Reinado**, é coerente com o processo histórico a afirmação:
- A) a escravidão, no Brasil, acabou apenas por motivos econômicos. Um desses motivos foi a implantação da indústria no país, que necessitava de mão-de-obra e conseqüentemente forçou a passagem do trabalho escravo para o assalariado
 - B) a miséria, a exploração dos latifundiários sobre os sertanejos, a prática do censo (para verificar quem não estava trabalhando), os altos impostos, o sistema de recrutamento e o novo sistema de peso e medidas foram fatores para o surgimento dos seguintes movimentos no nordeste, na segunda metade do século XIX: a revolta do Ronco da Abelha, a revolta do Quebra-Quilos e a Guerra das Mulheres
 - C) a agroexportação continuou a movimentar a economia brasileira no governo de D. Pedro II. Sendo o carro chefe desta economia a produção cafeeira, que se desenvolveu sempre no Vale do Paraíba, com as seguintes características: apogeu por volta de 1880, tendo Sorocaba como principal centro produtor; utilização de máquinas para o beneficiamento; grande disponibilidade de terras para expansão; presença de trabalhadores livres e imigrantes e apoio à monarquia
 - D) a Igreja Católica foi plenamente livre e ativa no processo abolicionista, sendo responsável pela conscientização dos brasileiros para com a necessidade de extirpar do país a escravidão. Como exemplo, os carmelitas libertaram seus escravos em 1808
44. Sobre a **Nova República**, é certa a afirmativa:
- A) ao assumir a Presidência da República, José Sarney se prontificou a combater a inflação. A arma para isso foi o Plano Bresser (1986), que congelou preços e salários, além de implantar uma nova moeda, o Cruzado
 - B) a Constituição de 1988, marco da redemocratização, inovou, ao estabelecer o mandado de injunção, que dá ao cidadão o direito de saber que tipos de dados sobre ele o governo possui

- C) o plano econômico do presidente Fernando Collor de Mello, para redução da inflação, apresentou como principais pontos, entre outros, o congelamento de preços e salários e a nacionalização de empresas multinacionais
 - D) apesar de o governo Fernando Henrique ter reduzido a taxa anual de inflação, chegando em 1996 a 9%, outros problemas no país tenderam a crescer, como desemprego, fome, miséria, concentração da renda em uma minoria, violência, sucateamento da educação e saúde. Como conseqüência deste quadro, tem-se hoje, no país, uma grande onda de protestos que demonstram a insatisfação de muitos brasileiros para com o governo
45. "Ao chegar na nova localidade, o beato José Lourenço só encontrou 'mato e pedra', nada que lembrasse produção. (...) Ergueram-se pequenas casas, cercas, barragens, armazéns (...). Passaram a cultivar cereais e frutos, e a criar diversos animais domésticos. (...) Criou-se uma sociedade igualitária, de sistema econômico coletivo, que impunha aos seus membros a cooperação para assegurar a existência e o desenvolvimento, tendo como base de tudo a religião." (FARIAS, Airton de. História do Ceará: dos índios à geração Cambeba. Fortaleza: Tropical, 1997).
- O texto acima refere-se a um movimento ocorrido no Ceará:**
- A) Confederação do Equador
 - B) Sedição de Juazeiro
 - C) Caldeirão
 - D) Sedição de Pinto Madeira.

GEOGRAFIA

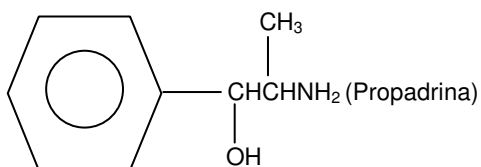
46. É chegado o fim da estação chuvosa em nosso Estado, e o açude do Cedro, um dos mais importantes da bacia do **Jaguaribe**, continua com baixíssimo volume d'água.
- Sobre o fato acima, é correto afirmar que:**
- A) o reservatório, cuja área onde se encontra não é das mais chuvosas do Estado, é afetado ainda por ser alimentado por um afluente de pequena expressividade
 - B) o açude foi extremamente prejudicado com o desvio de suas águas, para dar início ao abastecimento do Castanhão
 - C) a situação atual do reservatório se deve ao desvio feito no rio Jaguaribe, para viabilizar a construção do Castanhão
 - D) além de não ter chovido na região, as águas do Cedro estão destinadas, em sua maioria, aos numerosos projetos de irrigação da área
47. Sobre **os aspectos físicos da paisagem litorânea nordestina**, é **incorreto** afirmar que:
- A) o litoral maranhense, se comparado ao denominado litoral oriental nordestino, se encontra muito mais recortado, com uma maior concentração de embocaduras, canais, ilhas
 - B) o arquipélago de Fernando de Noronha e o Atol das Rocas, por estarem muito próximos à linha costeira, têm sua formação diretamente ligada aos relevos continentais
 - C) o Delta do Parnaíba estende-se por trechos do litoral do Maranhão e do Piauí

D) do Ceará ao sul da Bahia, temos nos recifes um aspecto geomorfológico típico.

48. Estamos cada vez mais perto dos próximos Jogos Olímpicos, a serem realizados na distante Sydney - Austrália. Os fortalezenses que queiram assistir a uma competição que terá início às **20h**, sabendo-se que Sydney se encontra no fuso de **150º de longitude** a leste de Greenwich, devem estar diante da TV às:
- A) 19h do dia anterior
B) 10h do mesmo dia
C) 7h do dia anterior
D) 7h do mesmo dia
49. A região da Ásia, conhecida por **Mesopotâmia**, foi importante área agrícola, hoje reduzida às zonas ribeirinhas irrigadas. Constitui uma planície drenada pelos rios:
- A) Indo e Ganges, no Paquistão e na Índia
B) Ganges e Bramaputra, na Índia e Banladesh
C) Huang-ho e Yang-Tze, na China
D) Tigre e Eufrates, no Iraque
50. Recentemente foi celebrado um acordo de paz entre **Palestinos** e **Judeus**, com perspectivas de colocar fim a 50 anos de conflito na região. Os principais protagonistas do acordo foram **Itzak Rabin** e **Yasser Arafat**, representando, respectivamente:
- A) a OLP e Israel
B) Síria e OLP
C) Israel e OLP
D) Egito e OLP

QUÍMICA

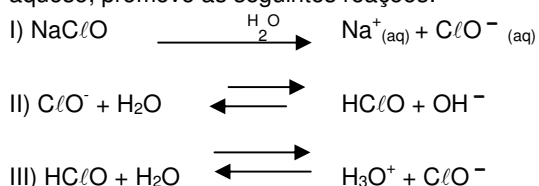
51. A descongestão nasal é obtida geralmente pelo uso local ou sistêmico de vasoconstritores nasais. A maioria das drogas empregadas para este fim é derivada da beta-fenil-etil-amina. Um exemplo comum é a Propadrina.



Com relação ao composto acima, é correto afirmar que:

- A) possui as funções orgânicas amida e álcool
B) possui as funções orgânicas amina e aldeído
C) sua nomenclatura é fenil-propanol-amina
D) sua nomenclatura é benzil-propanol-amina
52. Colocando gelo seco dentro de um saco plástico e fechando-o, este logo fica estufado. É **incorreto** afirmar que:
- A) o gelo seco sofreu mudanças de estado físico dentro do saco
B) o processo ocorrido no saco é de natureza química, chamado sublimação
C) o processo ocorrido no saco é de natureza física, chamado sublimação
D) os estados físicos encontrados no interior do saco são sólido e gasoso

53. A piscina do CEFET-CE é desinfetada pela adição de um composto clorado, **NaClO**, que, em meio aquoso, promove as seguintes reações:



HClO e **ClO⁻** são as espécies químicas diretamente responsáveis pela desinfecção, que se processa com maior eficiência, quando a **[HClO] > [ClO⁻]**. Com base nas informações apresentadas, a afirmação correta está na opção:

- A) o composto clorado adicionado é o clorato de sódio
B) a adição de NaClO acarreta diminuição do pH da piscina
C) o processo tem maior eficiência, quando, junto com o NaClO, adiciona-se uma base
D) o processo tem maior eficiência, quando, junto com o NaClO, adiciona-se um ácido
54. Um dos meios para remover a cor escura de objetos de prata consiste em envolver os objetos em folha de alumínio, colocá-los imersos numa solução e aquecê-los ligeiramente. Sabendo que a reação ocorrida no processo descrito é dada pela equação não-balanceada:



É **incorreto** afirmar que:

- A) a soma dos coeficientes (menor proporção de inteiros) é 6
B) a prata é oxidada
C) o alumínio tem menor potencial de redução
D) a prata tem maior potencial de redução
55. A **água** (H₂O), o **sal de cozinha** (NaCl) e o **butano** (C₄H₁₀), substâncias químicas que utilizamos no preparo de alimentos, têm suas estruturas constituídas, respectivamente, por ligações:
- A) iônicas, iônicas e iônicas
B) iônicas, iônicas e covalentes
C) covalentes, iônicas e covalentes
D) covalentes, covalentes e iônicas

BIOLOGIA

56. Referente aos conhecimentos de genética, é correta a assertiva:
- A) o genoma, conjunto de genes de um organismo, sempre é o mesmo, independente da espécie
B) o código genético é dito degenerado, por apresentar apenas 1 códon para um determinado aminoácido
C) a duplicação do DNA engloba vários tipos de enzimas, sendo uma das mais conhecidas a enzima DNA polimerase
D) a molécula de DNA possui numerosas seqüências específicas de nucleotídeos. Mutações que

ocorram no DNA das células somáticas do indivíduo poderão afetar a descendência deste indivíduo

- 57) Referente ao filo **Cnidária**, é certa a afirmativa:
- A) apresenta três classes: Hydrozoa, Scyphozoa e Anthozoa, sendo os corais enquadrados na classe Anthozoa
 - B) os cnidários são terrestres, sendo a maioria das espécies encontrada em habitats úmidos e sombreados
 - C) todos os cnidários são sésseis, vivendo fixados a rochas e outros objetos submersos.
 - D) o aparelho digestivo dos cnidários é completo, sendo sua digestão exclusivamente extracelular
58. Sobre os **reinos**, é correto afirmar que:
- A) no Reino Monera, estão incluídos organismos eucariontes e unicelulares
 - B) em 1969, Wittaker e colaboradores resolveram criar o Reino Fungi, pois os fungos não atendiam as características básicas para permanecer no Reino Vegetal, pois não possuíam pigmento fotossintético, sua parede celular era de quitina e não de celulose e armazenavam glicogênio e não amido
 - C) o Reino Vegetal inclui as plantas, seres eucariotes, multicelulares e heterotróficos fotossintetizantes
 - D) os protozoários, enquadrados no Reino Protista, são seres pluricelulares heterotróficos
59. Sobre o **diabetes melitus do tipo I**, é correto afirmar que:
- A) esta enfermidade é um tipo severo de diabetes e é produzida pela deficiência do hormônio ADH (hormônio antidiurético)
 - B) o distúrbio hormonal conhecido como diabetes melitus está relacionado com a morte de grande quantidade de células beta do pâncreas
 - C) a insulina, hormônio de natureza protéica, é produzida pelas células alfa do pâncreas.
 - D) O paciente acometido pelo diabetes tipo I possui baixas taxas de glicose no sangue e na urina.
60. Em relação ao **estudo botânico**, é correto afirmar:
- A) as briófitas são extremamente sensíveis a produtos tóxicos, sendo por isso consideradas como bons indicadores de poluição ambiental
 - B) as pteridófitas são plantas avasculares, tendo como exemplo as samambaias
 - C) as Gimnospermas possuem sistema vascular eficiente e sua fecundação é dependente de água
 - D) as angiospermas são plantas fanerógamas que não possuem frutos, sendo divididas em monocotiledôneas e dicotiledôneas