

**PRÓ-REITORIA DE ENSINO  
DEPARTAMENTO DE INGRESSOS  
PROCESSO SELETIVO 2019-1 – ENSINO TÉCNICO INTEGRADO – CAMPI CAUCAIA E FORTALEZA**

**LÍNGUA PORTUGUESA**

**O cinema move montanhas**

| O que de verdade importa | Filme destinará bilheteria para ajudar entidades que combatem o câncer infantil pelo mundo. No Brasil, sete instituições serão beneficiadas

01:30 | 09/10/2018

Em cartaz nos cinemas brasileiros desde o último dia 27, o filme norte-americano O Que de Verdade Importa, além de narrar uma história sobre fé e milagres, traz um diferencial. Dirigido pelo mexicano Paco Arango, o longa destinará todo o valor líquido arrecadado com a bilheteria para organizações que se dedicam ao combate do câncer infantil, incluindo instituições brasileiras. Paco preside na Espanha a Fundação Aladina, entidade que há mais de dez anos dá assistência a famílias de crianças e adolescentes diagnosticadas com a doença.

Distribuído no Brasil pela Anagrama Filmes, O Que de Verdade Importa já levou mais de 2 milhões de espectadores para o cinema na Espanha, México, Costa Rica, El Salvador, Guatemala, Panamá e Colômbia. Nesses sete países, a arrecadação bruta foi cerca de US\$ 10 milhões, que serão destinados para entidades engajadas no combate e na assistência das crianças e adolescentes com câncer.

(...)

O Que de Verdade Importa narra a história de Alec Bailey (Oliver Jackson-Cohen), um engenheiro frustrado e afundado em dívidas que ganha seus dias consertando eletrodomésticos. Alec acredita que toda sua família está morta, até que um dia seu tio aparece em Londres para propor que ele faça uma viagem, em troca, ele quitará todas suas dívidas.

Sem fé alguma, Alec para em um lugarejo que leva a religião como prioridade. Por um engano, todos da pequena cidade de Nova Escócia começam a acreditar que ele é algum tipo de curador. Ao lado de Cecília (Camilla Luddington), Alec inicia uma jornada em busca da sua verdadeira história, redescobindo, aos poucos, a fé que havia perdido muito tempo atrás.

Segundo o material de divulgação do longa, o filme é uma homenagem de Paco Arango ao ator e diretor norte-americano Paul Newman, falecido em 2008, que dedicou anos de sua vida em acampamentos destinados a crianças que sofriam com graves doenças, como o câncer.

(Adaptado de <https://www.opovo.com.br/jornal/vidaarte/2018/10/o-cinema-move-montanhas.html>, acesso em 24 de outubro de 2018.)

- 01.** A publicação do texto no veículo em questão explicita o objetivo de
- A) defender o seu ponto de vista acerca do valor filantrópico do filme.
  - B) informar sobre o gênero do filme com detalhamento de seu enredo.
  - C) anunciar o filme norte-americano com ênfase em uma de suas particularidades.
  - D) orientar o leitor sobre como proceder na escolha de filmes promovidos com fins humanitários.
  - E) opinar sobre a qualidade do filme como forma de influenciar o julgamento do espectador.
- 02.** Sobre o filme “O que de Verdade Importa”, o jornal
- A) o promove positivamente ao destacar a sua receptividade.
  - B) omite informações relacionadas aos acontecimentos nele narrados.
  - C) explica porque narra também uma história de luta contra o câncer.
  - D) deixa claro que se concentra em temas religiosos.
  - E) mostra como a fé do personagem principal impulsionou o reencontro familiar dele com o tio.

Se na década de 1970 o principal entrave ao desenvolvimento das crianças brasileiras era a desnutrição, hoje, quase 50 anos depois, a preocupação pende para o extremo oposto da balança. “A obesidade é a maior epidemia de todos os tempos e não deixou o Brasil de fora”, sentencia a pediatra Renata Machado, do Departamento de Endocrinologia da Sociedade Brasileira de Pediatria (SBP).

É um problema que afeta gente de todas as idades – a prevalência entre os adultos aumentou 60% no país de 2006 a 2016! – e começa cada vez mais cedo. Entre meninos e meninas de 5 a 9 anos, 33% já estão acima do peso e 15% são considerados obesos. Nesse ritmo, a estimativa é que a obesidade atinja 11,3 milhões de brasileiros em 2025. (...)

(Adaptado de <https://saude.abril.com.br/alimentacao/o-perigo-da-obesidade-infantil/>, acesso em 26 de outubro de 2018.)

03. O texto apresentado, escrito pela jornalista Paula Desgualdo, foi publicado na revista *Saúde*, no dia 29 de setembro de 2018. Com base nas informações nele contidas é **correto** afirmar-se que
- A) entre os brasileiros o desenvolvimento é ameaçado pela desnutrição.
  - B) compara-se o passado com o presente para mostrar as mudanças de hábito alimentar das crianças brasileiras.
  - C) atualmente, no Brasil, a obesidade infantil preocupa mais do que a desnutrição infantil.
  - D) no Brasil atual aumentam as preocupações com a escassez de alimentos.
  - E) só recentemente surgiram riscos ao desenvolvimento infantil das crianças brasileiras.
04. Na primeira linha do texto apresentado a jornalista usa a palavra “entreve” para se referir à
- A) balança.
  - B) preocupação.
  - C) obesidade.
  - D) desnutrição.
  - E) epidemia.



Disponível em <http://portalarquivos2.saude.gov.br/images/campanhas/PNI/CartazSarampo.jpg>, acesso em 25 de outubro de 2018.

05. O enunciado “Sou o sarampo, mas pode me chamar de arrependimento” está relacionado à ideia de que
- A) o sarampo é consequência de um arrependimento.
  - B) a doença leva a um arrependimento.
  - C) o arrependimento é a causa da doença.
  - D) o arrependimento é um sintoma da doença.
  - E) com o arrependimento não há a doença.
06. O texto apresentado é uma campanha publicitária na qual é utilizado o enunciado “Porque, contra o arrependimento, não existe vacina”. Com esse enunciado, pretende-se
- A) mostrar porque ainda não há vacinas contra o arrependimento.
  - B) esclarecer porque o sarampo voltou a circular no Brasil.
  - C) alertar sobre porque todos somos responsáveis pela volta do sarampo ao Brasil.
  - D) justificar uma opinião sobre a garantia de eficácia da vacina contra o sarampo.
  - E) explicar porque é importante evitar o risco de transmissão do sarampo.
07. O texto apresentado como campanha publicitária traz o seguinte enunciado “Quando uma doença aparece, traz todas as marcas que ela pode deixar na sua vida. Por isso, eu, você, pais e responsáveis, profissionais da saúde, professores, agentes de saúde, **precisamos resgatar** a importância das vacinas.” A expressão em destaque revela que
- A) importa recuperar a confiança na vacinação.
  - B) a credibilidade da vacina contra o sarampo permanece.
  - C) ainda é grande o prestígio das vacinas.
  - D) a vacinação deve ser obrigatória.
  - E) o poder da vacinação nunca foi questionado.

08. A imagem a seguir faz parte de uma matéria da Revista Capricho, de 24 de outubro de 2018, para dar dicas de contas no Instagram.



Disponível em: <https://capricho.abril.com.br/vida-real/15-contas-no-instagram-que-cuidam-com-carinho-da-sua-saude-mental/>, acesso em 24 de outubro de 2018.

Pela análise da imagem exposta na conta do artista carioca Daniel Duarte (@sigaosbaloes), podemos constatar que

- A) a conta se configura como um espaço privilegiado de divulgação da arte.
- B) as publicações feitas destinam-se principalmente a quem se interessa por dicas culturais.
- C) o artista se propõe a atrair um público bastante heterogêneo, com gostos variados.
- D) a conta apresenta postagens sobre temas de estímulo à positividade.
- E) a criação artística são os poemas apresentados.

ENEM E REFORÇO

Reforço Escolar e ENEM

A procura por melhores colocações no mercado e cargos públicos têm movimentado milhares de pessoas em busca de seus objetivos.

Os cursos PREPARATÓRIOS estão com alta visibilidade e procura no Brasil. Sendo assim, estamos lançando para nossos clientes um pacote com diversos cursos preparatórios.

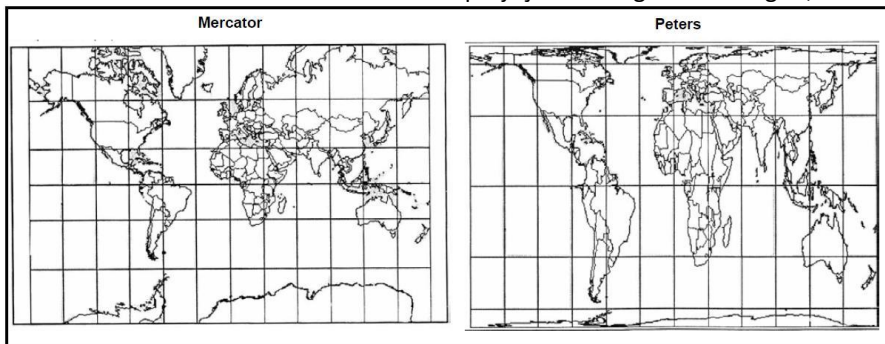
O objetivo desses cursos é preparar o aluno para as provas de concursos.

Disponível em: <https://escolainfo.com.br>, acesso em 24 de outubro de 2018.

09. A expressão “sendo assim” é usada no texto
- A) para introduzir a explicação sobre a visibilidade dos cursos preparatórios anunciados.
  - B) para anunciar a conclusão sobre a decisão de lançar cursos preparatórios.
  - C) para relacionar as informações sobre os aspectos positivos do serviço ofertado e a informação sobre o lançamento desse mesmo serviço.
  - D) como equivalência à locução conjuntiva “assim como”.
  - E) para expor a justificativa acerca da relevância dos cursos preparatórios.
10. Caracteriza um caso de erro de acentuação gráfica o(a)
- A) uso indevido de acento agudo em uma palavra proparoxítona.
  - B) ausência de acento circunflexo na palavra “reforço”.
  - C) acentuação usada na palavra “preparatórios”.
  - D) não-acentuação da palavra “pacote”.
  - E) uso de acento circunflexo no verbo “têm”.

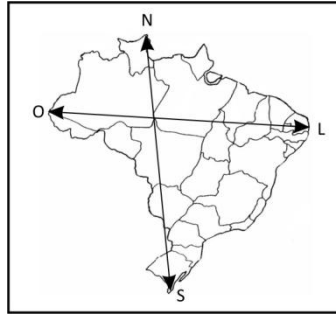
## GEOGRAFIA

11. Observando as características ilustradas nas projeções cartográficas a seguir, é **correto** afirmar-se que



- A) as duas projeções apresentam visões diferentes de mundo, porém *Mercator* enfatiza a importância do Sul do planeta e *Peters* do Norte desenvolvido.
- B) a projeção de *Mercator* retrata uma visão de mundo na qual o Hemisfério Sul possui domínio geopolítico.
- C) na projeção de *Peters* os continentes do Hemisfério Norte são menores por causa da deformidade em áreas de elevadas latitudes.
- D) as projeções de *Mercator* e *Peters* apresentam visões diferentes de mundo. A primeira valoriza os continentes do Hemisfério Norte e a segunda dá destaque aos continentes do Hemisfério Sul.
- E) as projeções apresentadas no mapa não possuem deformações em suas representações do espaço, apenas possuem visões diferentes de mundo.
12. A Geomorfologia estuda o relevo do planeta e suas transformações através da ação dos agentes internos e externos. É **correto** afirmar-se que
- A) os agentes internos do relevo promovem destruições sobre a crosta terrestre, provocando rebaixamento de suas formas e aplainando o mesmo.
- B) os agentes externos do relevo, através da erosão, promovem o surgimento das grandes formas, como a Cordilheira dos Andes.
- C) os agentes internos do relevo são o tectonismo, o vulcanismo e os abalos sísmicos, enquanto os agentes externos são, por exemplo, a chuva, o vento, as águas correntes.
- D) os agentes internos e externos do relevo atuam da mesma forma em todos os locais da crosta terrestre.
- E) a Geomorfologia consegue apresentar dados exatos, sendo possível apontar dia e hora da ocorrência de um terremoto.
13. A nova geografia política do mundo, segundo alguns, teria como base fundamental o chamado “sistema global”, ou sistema-mundo, uma espécie de “ator” muito mais importante que os Estados nacionais ou mesmo que as associações internacionais tais como a União Europeia.
- (VESENTINI, J. W. Novas Geopolíticas, p. 38, 2015).
- Sobre o assunto apresentado no texto, é **correto** afirmar-se que
- A) a globalização atual possui uma grande circulação de ideias e de produtos por causa do avanço dos meios de comunicação e da rede de transporte mundial.
- B) os Blocos Econômicos não representam o mundo globalizado, pois suas atuações se limitam às regiões continentais do planeta.
- C) a nova geografia política apresentada no texto encontra-se cada vez mais subordinada a um estudo regional em um mundo dividido entre capitalistas e socialistas.
- D) a União Europeia é um bloco econômico recente em um novo contexto de globalização, no qual o capitalismo encontra-se majoritário, não existindo países socialistas por causa do fim da Velha Ordem Mundial.
- E) a geografia política atual não estuda as relações econômicas entre as nações, pois o mundo apresenta-se dividido em dois grupos ideológicos que disputam a hegemonia do planeta.
14. Sobre aspectos gerais da população brasileira e suas transformações nas últimas décadas, é **correto** afirmar-se que
- A) a população brasileira é predominantemente jovem, apresentando elevadas taxas de natalidade.
- B) a população brasileira passa por um processo de envelhecimento nas últimas décadas.
- C) o Brasil possui uma das maiores expectativas de vida do mundo atual, graças ao avanço da medicina.
- D) a taxa de natalidade no Brasil apresenta números elevados predominando a população jovem.
- E) a taxa de mortalidade é elevada, possuindo o brasileiro uma das mais altas expectativas de vida entre os países da América Latina.

15. Observando o mapa do Brasil a seguir e levando em consideração os pontos extremos e suas características territoriais, é **correto** afirmar-se que o



- A) Brasil não pode ser considerado um país com dimensões territoriais proporcionais.
- B) ponto extremo norte do Brasil é o Arroio Chuí, na Serra Contamana.
- C) ponto extremo leste do Brasil é Ponta do Seixas, no estado do Ceará.
- D) ponto extremo sul do Brasil é a nascente do rio Ailã.
- E) Brasil é um país equidistante, pois possui distâncias territoriais proporcionais na direção norte-sul e leste-oeste.

## HISTÓRIA

---

16. O iluminismo (ou ilustração) foi uma corrente de ideias que teve origem no século XVII e se desenvolveu sobretudo no século XVIII. O referido movimento é considerado importante por transformar a visão tradicional do homem moderno. O iluminismo expressou a
- A) consolidação dos dogmas religiosos como importantes na vida humana.
  - B) negação dos princípios do uso da razão, pois não contribuía para o conhecimento humano.
  - C) consolidação do uso da razão, ou racionalismo, como elemento essencial do ser humano.
  - D) consolidação da providência divina dos reis.
  - E) negação dos valores do humanismo e do uso da razão.
17. Por meio de um golpe liderado pelos militares, a república brasileira foi proclamada pelo marechal Deodoro da Fonseca em 15 de novembro de 1889. A República Velha, ou Primeira República, marcou uma nova fase na história política do Brasil.
- No que diz respeito ao período inicial da República Velha, é **correto** afirmar-se que
- A) ficou conhecida como República da Espada porque seus primeiros presidentes eram militares e tinha como símbolo a espada.
  - B) foi um período no qual todos os brasileiros tinham o direito de exercer sua cidadania por meio do voto.
  - C) é conhecida também como Nova República Democrática.
  - D) o Brasil era um país essencialmente urbano e industrializado.
  - E) não foram utilizados a violência e o autoritarismo, pois os políticos eram conscientes do seu dever de trabalhar por uma sociedade mais justa e igualitária.
18. A Revolução Francesa, ocorrida em 1789, foi um dos maiores movimentos sociais e políticos da história do Ocidente. Os revolucionários tinham como ideais defender a liberdade e a igualdade como elementos essenciais para a construção de uma sociedade para todos. A Revolução Francesa, com seu vigor revolucionário, influenciou diversos movimentos no mundo, inclusive no Brasil.
- Podemos apontar como um importante fator propulsor para a Revolução Francesa
- A) as guerras de conquistas realizadas por Napoleão Bonaparte.
  - B) a revolta da maioria da população francesa (burguesia, camponeses e trabalhadores urbanos), motivada pelas injustiças sociais promovidas pela monarquia absolutista e os governantes da época.
  - C) a grande influência da burguesia e dos trabalhadores urbanos sobre o sistema político da França.
  - D) a busca pelo direito de voto da nobreza e por eleições sem fraudes.
  - E) o desejo de permanência da divisão da sociedade em três ordens, conhecida como primeiro estado, segundo estado e terceiro estado.
19. No final dos anos 1920 e início dos anos 1930 o Brasil vivia uma crise generalizada com recessão econômica, retração das exportações e diminuição do capital estrangeiro. Com o desdobramento da crise, ocorreu uma ruptura na política brasileira levando Getúlio Vargas ao poder, no qual permaneceu de 1930 até 1945.
- Sobre o período conhecido como Estado Novo (1937- 1945), ou Ditadura Vargasista, no qual Vargas deu um golpe e continuou no poder, é **correto** afirmar-se que



- A) Vargas adotou as seguintes medidas: suspensão dos direitos individuais, perda da autonomia dos estados, subordinação dos poderes Legislativo e Judiciário ao Executivo.
- B) apesar de ser uma ditadura, as pessoas não eram reprimidas.
- C) não havia radicalização política no período, pois as pessoas eram satisfeitas com a qualidade de vida que tinham e não desejavam mudanças.
- D) não foram criados órgãos para aparelhamento de controle do Estado que vigiassem a sociedade.
- E) foi um período de democratização da sociedade brasileira promovida pelo Departamento de Imprensa e Propaganda.

20. No século XVIII foram introduzidas importantes inovações tecnológicas na Inglaterra, tais como a máquina a vapor, a máquina de fiar e o tear mecânico. Essas inovações proporcionaram significativas mudanças no modo de organização do trabalho na época. Desse período para cá, a sociedade se moderniza cada vez mais, havendo hoje diversas tecnologias presentes no cotidiano das pessoas.

Sobre o desenvolvimento industrial ao longo dos séculos, é **correto** afirmar-se que

- A) tem provocado discussões sociais, pois todos conseguem viver de forma harmoniosa com as tecnologias, não sentindo dificuldades de compreender e comprar os diversos equipamentos tecnológicos.
- B) só tem vantagens, pois promove a integração de forma igualitária entre as diversas sociedades.
- C) todos conseguem um bom trabalho e remuneração salarial.
- D) tem trazido importantes avanços tecnológicos para a vida das pessoas, mas tem também provocado a poluição e destruição do meio ambiente devido à ganância humana e mau uso dos recursos da natureza.
- E) não tem permitido trazer significativos avanços tecnológicos para a vida das pessoas, tais como celular, computador, geladeira, entre outros.

## BIOLOGIA

---

21. A Biologia é uma ciência maravilhosa. Estudar a vida e o que com ela se relaciona é uma experiência gratificante. Após ler capítulos do livro didático, um estudante dedicado relatou aos colegas um pouco do que aprendeu. Neste contexto, ele formulou algumas frases biologicamente corretas, mas cometeu um equívoco. Identifique a alternativa **incorreta**.

- A) As lombrigas são vermes nematelmintos e as tênias são platelmintos.
- B) Peixes, anfíbios, répteis, aves e mamíferos são cordados vertebrados.
- C) Artrópodes constituem um grupo muito diversificado. Formigas, borboletas, aranhas, escorpiões, camarões, polvos, siris e lacraias fazem parte deste importante filo.
- D) As angiospermas são vegetais que, além das sementes, produzem flores e frutos.
- E) Existem alguns fungos que podem ser utilizados na indústria alimentícia e outros na indústria farmacêutica.

22. Há registros de ocorrência em nosso país de diversas doenças transmitidas por vetores. Neste contexto, observe as afirmações a seguir.

- I. O agente etiológico da doença de Chagas é o protozoário *Trypanosoma cruzi*.
- II. O agente etiológico do calazar é um protozoário do gênero *Leishmania*. Esta doença pode ser transmitida pela picada de mosquitos infectados.
- III. O mosquito da espécie *Anopheles darlingi* é o principal vetor da dengue, da *chikungunya* e da febre amarela, três doenças causadas por vírus.
- IV. A malária é uma doença bacteriana, transmitida por carrapatos.

São **verdadeiras**

- A) somente II e IV.
- B) somente III e IV.
- C) somente I e III.
- D) somente I e II.
- E) I, II, III e IV.

23. Em relação à estrutura e à composição celular, é **correto** afirmar-se que

- A) o material genético nuclear é o lipídio.
- B) os vírus são organismos procariontes de vida livre.
- C) presença de parede celular, cloroplastos e vacúolos desenvolvidos são características das células animais.
- D) a organela citoplasmática responsável pela respiração celular e pela síntese de ATP é o ribossomo.
- E) a membrana plasmática é constituída principalmente por fosfolipídios e proteínas e possui permeabilidade seletiva.

24. Observe as afirmações referentes aos órgãos e sistemas que compõem o corpo humano.

- I. A faringe faz parte dos sistemas respiratório e digestório.
- II. O coração é tetracavitário, possui dois átrios e dois ventrículos.
- III. A uretra masculina faz parte dos sistemas urinário e reprodutor.
- IV. Hemácias, leucócitos e plaquetas são elementos figurados do sangue.



Dentre as afirmativas acima, é(são) necessariamente **verdadeira(s)**

- A) apenas I e III.                      B) nenhuma delas.  
C) apenas I e II.                      D) apenas II e III.  
E) I, II e III.

32. Para os números  $x = \frac{2}{5}$ ,  $y = \frac{3}{7}$  e  $z = \frac{1}{3}$ , quando escrevemos  $\left(\frac{x}{y} - z\right)^2$  como fração irredutível, obtemos numerador e denominador que somam
- A) 24.                                      B) 12.  
C) 15.                                      D) 34.  
E) 52.

33. Um número natural é *quase-primo* quando é o produto de dois números primos distintos. Por exemplo, 91 é quase-primo, pois  $91 = 7 \times 13$ . Outros dois números quase-primos são 2018 e 2019. Nessas condições, também é um número quase-primo o resultado de
- A)  $673 \times 1009$ .                      B)  $2018 \times 2019$ .  
C)  $91 \times 13$ .                              D)  $2020 \times 2021$ .  
E)  $20 \times 1009$ .

34. O *soneto* é uma forma de poema que tem em sua composição quatro estrofes, das quais as duas primeiras têm quatro versos cada e as duas últimas têm três versos cada. Um verso é dito ser *alexandrino* quando possui exatamente doze sílabas métricas. Um soneto formado apenas de versos alexandrinos possui um total de \_\_\_\_\_ sílabas métricas.
- A) 200.                                      B) 144.  
C) 140.                                      D) 196.  
E) 168.

35. Os números reais  $m$  e  $n$  são tais que a razão entre  $m + n$  e  $3m - 2n$ , nessa ordem, vale  $\frac{1}{4}$ . A razão entre os números  $m + 2n$  e  $2m + n$ , nessa ordem, vale
- A)  $\frac{3}{7}$ .                                      B)  $\frac{8}{13}$ .  
C)  $\frac{2}{3}$ .                                      D)  $\frac{4}{11}$ .  
E)  $\frac{6}{5}$ .

36. Os números reais  $j$  e  $k$  são tais que  $3j + 2k = 18$  e  $5j - k = 21$ . O valor de  $j + 5k$  é
- A) 30.                                      B) 20.  
C) 10.                                      D) 25.  
E) 15.

37. A solução real positiva da equação  $x^2 - \sqrt{2} \cdot x - 12 = 0$  é o número
- A)  $2\sqrt{2}$ .                                      B)  $3\sqrt{2}$ .  
C)  $\sqrt{2}$ .                                      D)  $4\sqrt{2}$ .  
E)  $5\sqrt{2}$ .

38. O triângulo ABC tem área  $72 \text{ cm}^2$  e nos seus lados são marcados os pontos M, N e P tais que
- M é o ponto médio de AC;
  - N é o ponto médio de BC;
  - P é o ponto médio de BN.
- Nessas condições, a área do triângulo MNP, em  $\text{cm}^2$ , vale
- A) 24.                                      B) 36.  
C) 9.                                         D) 18.  
E) 32.

39. O quadrilátero ABCD é tal que os ângulos  $\widehat{ABC}$  e  $\widehat{ADC}$  são retos. Sabendo que os lados AB, BC e CD medem 7 m, 24 m e 20 m, respectivamente, podemos concluir que o perímetro desse quadrilátero, em m, vale
- A) 66.                                      B) 62.  
C) 51.                                      D) 54.  
E) 70.

40. Em um triângulo isósceles, os lados de mesma medida formam um ângulo de  $40^\circ$  e medem 7 cm cada. Se denotarmos por  $w$  a medida, em cm, do terceiro lado do triângulo, é verdade que
- A)  $\text{sen}20^\circ = \frac{w}{7}$ .                                      B)  $\text{sen}40^\circ = \frac{w}{7}$ .  
C)  $\text{sen}20^\circ = \frac{w}{14}$ .                                      D)  $\text{sen}40^\circ = \frac{2w}{7}$ .  
E)  $\text{sen}20^\circ = \frac{2w}{7}$ .

## QUÍMICA

41. O Cálcio é um metal de baixa dureza, maleável, dúctil, bastante reativo em contato com o oxigênio. Sobre o elemento químico Cálcio ( $Z=20$ ), é **incorreto** afirmar-se que
- A) há 8 elétrons em sua camada de valência.  
B) para o átomo em seu estado fundamental, seus elétrons estão distribuídos em 4 camadas.  
C) se há 20 nêutrons no núcleo deste átomo, seu número de massa é igual a 40.  
D) o cálcio é um metal alcalino-terroso.  
E) a distribuição dos elétrons do cátion  ${}_{20}\text{Ca}^{+2}$  é:  $1s^2 2s^2 3s^2 3p^6$ .
42. Diversos metais estão presentes naturalmente na composição básica de plantas e animais como o homem, sendo considerados essenciais. Entretanto, alguns metais como o chumbo, cádmio e mercúrio podem apresentar elevada toxicidade. São características geralmente atribuídas aos metais
- A) possibilidade de apresentação nos três estados físicos: sólido, líquido e gasoso em temperatura ambiente.  
B) baixo ponto de fusão e alto ponto de ebulição.

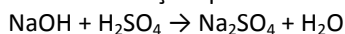


- C) estabelecimento de ligações covalentes com ametais.  
 D) altas condutibilidades térmica e elétrica.  
 E) formação de íons de carga negativa, os ânions, pelos metais.

43. As propriedades físicas nos permitem classificar e identificar substâncias no mundo da matéria. Estas podem ser divididas em propriedades gerais e propriedades específicas. Das propriedades descritas abaixo, **não** seria considerada uma propriedade geral o(a)

- A) massa. B) densidade.  
 C) impenetrabilidade. D) inércia.  
 E) volume.

44. Observe a reação química abaixo e examine as afirmativas a seguir.



- I. Os coeficientes da reação balanceada são 2, 1, 1, 2.  
 II. É uma reação de dupla-troca.  
 III. É uma reação de neutralização ácido-base.  
 IV. Nos produtos da reação, além de água, temos um ácido formado.

São **verdadeiras**

- A) I e IV somente. B) II e III somente.  
 C) I, II e III somente. D) II e IV somente.  
 E) I, II, III e IV.

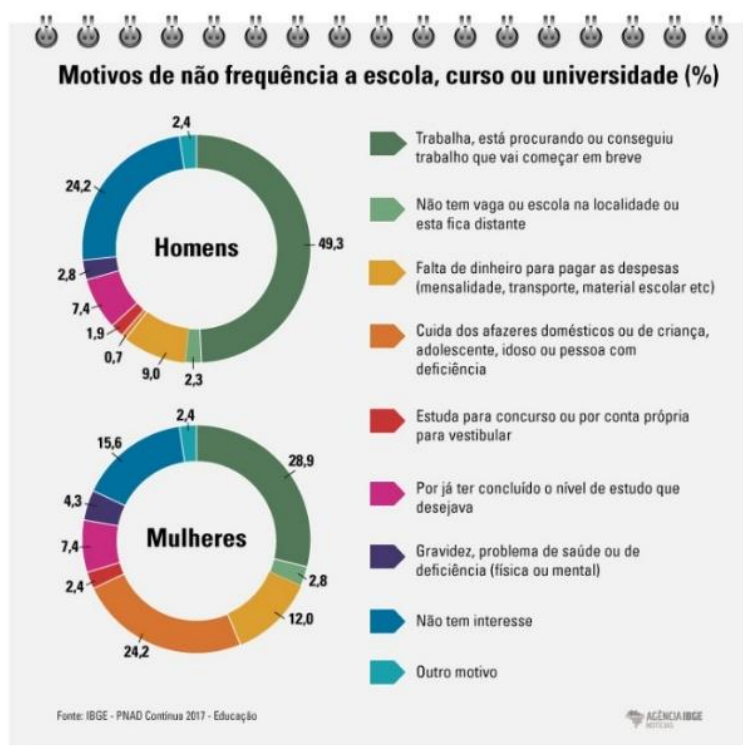
45. O iodo, cujo símbolo é I e número atômico 53, possui aplicações bastante importantes. A sua ingestão é indicada, pois sua deficiência pode causar complicações no organismo. Na medicina é utilizado como tintura de iodo, um antisséptico. Sabendo que o iodo é um ametal, o seu grupo e período na Tabela Periódica são, respectivamente,

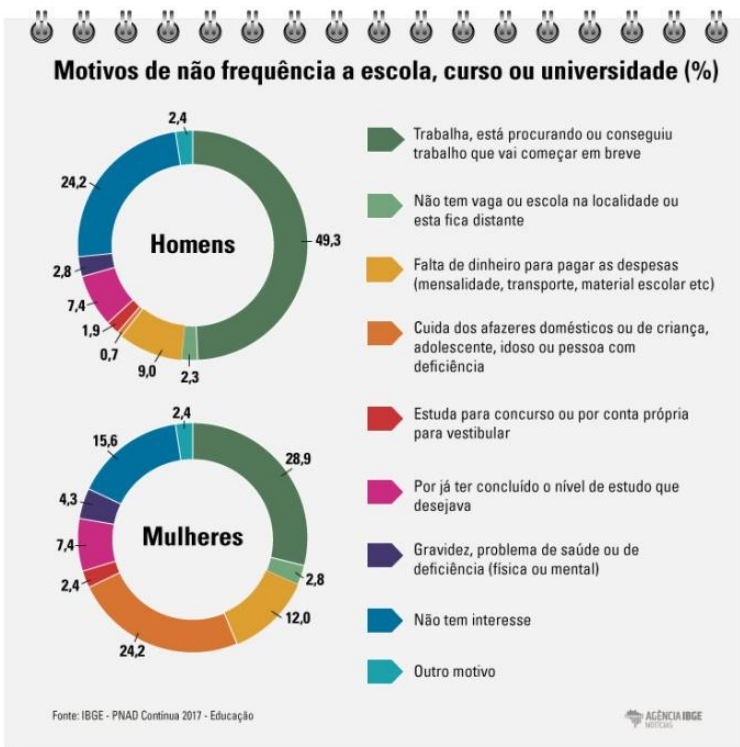
- A) calcogênios, 3º período. B) halogênios, 5º período.  
 C) calcogênios, 5º período. D) halogênios, 7º período.  
 E) actinídeos, 5º período.

## REDAÇÃO

### TEXTO I

#### Motivos alegados pelos jovens entre 15 e 29 anos no Brasil para não estudar





Disponível em: [https://agenciadenoticias.ibge.gov.br/images/agenciadenoticias/estatisticas\\_sociais/2018\\_05/RoscasNaofreq.jpg](https://agenciadenoticias.ibge.gov.br/images/agenciadenoticias/estatisticas_sociais/2018_05/RoscasNaofreq.jpg), acesso em 26 de outubro de 2018.

## TEXTO II

Pesquisa da Organização Internacional do Trabalho (OIT) mostrou que 60% dos jovens da América Latina e do Caribe têm confiança em seu futuro profissional até 2030, enquanto 40% sentem incerteza ou medo. Um total de 69% espera trabalhar em sua própria empresa, 76% mostraram-se otimistas com a possibilidade de ganhar bons salários e 59% consideram que as mudanças associadas à tecnologia, como a robotização, serão positivas.

Adaptado de: <https://epocanegocios.globo.com/Carreira/noticia/2017/08/jovens-da-america-latina-e-caribe-confiam-em-seu-futuro-profissional-diz-oit.html>, acesso em 26 de outubro de 2018.

## TEXTO III

— O jovem precisa de uma aula que ensine como se comportar, como lidar com os sentimentos. Tem muita gente que sofre em silêncio. Tenho milhares de amigos que não se abrem. Uma aula no meio do horário letivo teria resultados melhores, formaria pessoas mais preparadas, mais cientes. A gente precisa disso — diz Gianluca.

(Gianluca Vilela Piccin, aluno de 15 anos do Colégio Novo Tempo de Santos, em São Paulo, manifestou a sua opinião no painel “O que os jovens querem aprender”, no Educação 360 Jovem, realizado pelos jornais O Globo e Extra, realizado no dia 16 de abril de 2018, no Museu do Amanhã, no Centro do Rio de Janeiro)

## PROPOSTA DE REDAÇÃO

A partir da leitura dos textos motivadores e de acordo com os seus conhecimentos, produza um texto do tipo **dissertativo-argumentativo**, em modalidade escrita formal da língua portuguesa, sobre o tema “O engajamento do jovem em sua própria Educação”.

### OBSERVAÇÕES:

- 1) Total de escores: **100**.
- 2) Número de linhas: mínimo: **25** – máximo: **30**.
- 3) Serão descontados **dois** pontos para cada erro de escrita, **três** para cada erro de gramática e **quatro** para cada erro de texto.
- 4) Se a redação não atingir o limite mínimo, serão descontados **quatro** pontos por linha em branco.
- 5) A fuga ao tema, bem como à forma de composição, implicam nota **ZERO**.
- 6) Não faça **citações**.

